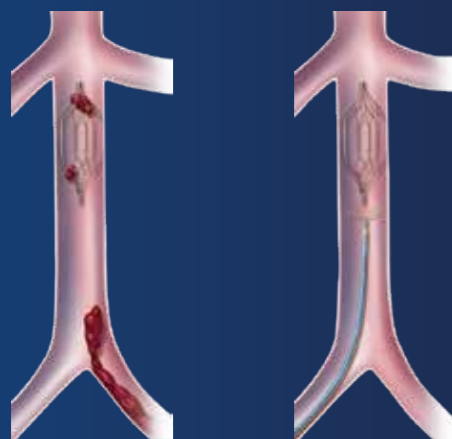


Implantação do filtro OPTEASE™

1. **SELECIONAR** o sítio de acesso venoso para inserir o filtro.
2. **SELECIONAR** o Kit OPTEASE® de acordo com a opção de abordagem escolhida (femoral - jugular - jugular / antecubital).
3. **ACESSAR** o sistema venoso e realizar a cavografia.
4. **POSICIONAR** o introdutor de tal forma que o filtro seja liberado na veia cava inferior infra-renal.
5. **CARREGAR** o cartucho de armazenagem na válvula do introdutor.
6. **AVANÇAR** o filtro pelo introdutor usando o obturador até a marcação preta ficar no nível da válvula do introdutor.
7. **LIBERAR** o filtro mantendo o obturador fixo e retraindo o introdutor.

Retirada do filtro OPTEASE™

1. **ACESSAR** a VEIA FEMORAL com o cateter de retirada OPTEASE™ 10F ou equivalente.
2. **LAÇAR** o gancho de recuperação do OPTEASE™ com qualquer tipo de cateter laço.
3. **RETIRAR** o OPTEASE™ recolhendo totalmente o filtro para dentro do cateter.
4. **REMOVER** o cateter e o OPTEASE™ como um único conjunto.



RETIRADA SOMENTE PELA VIA FEMORAL

ADVERTÊNCIA: A implantação do Optease Filtro de Veia Cava Temporário com o gancho orientado na direção craniana pode resultar em ameaça à vida ou lesão séria, incluindo, mas não se limitando à dissecação, perfuração do vaso, migração do filtro com danos secundários às estruturas cardíacas e prevenção ineficaz da embolia pulmonar o morte.

Guia de Procedimento do Filtro de Veia Cava

OPTEASE™ Implantação

FILTRO DE VEIA CAVA TEMPORÁRIO

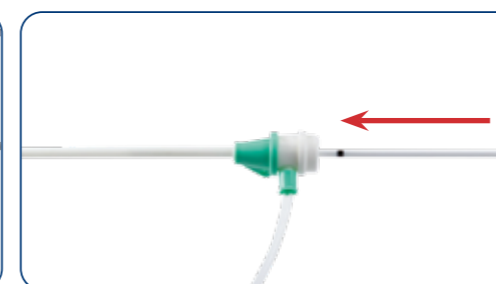
1 SELECIONAR



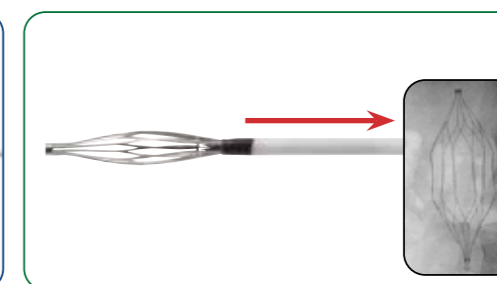
2 LAÇAR



3 RETIRAR



4 REMOVER

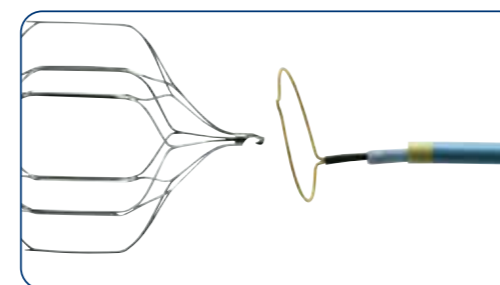


A recuperação do Filtro OPTEASE™ só é possível a partir da abordagem da veia femoral. Não implante o filtro com a intenção de recuperá-lo pelo acesso jugular.

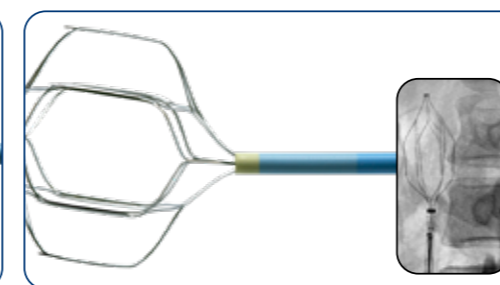
OPTEASE™ Retirada*

FILTRO DE VEIA CAVA TEMPORÁRIO

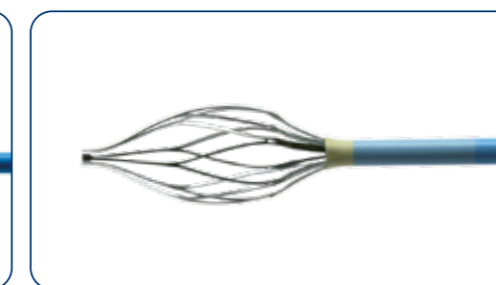
1 ACESSAR



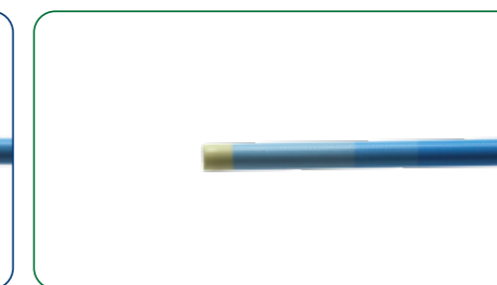
2 CAPTURAR



3 EXTRAIR



4 REMOVER



*O Filtro Recuperável OPTEASE™ deve ser recuperado dentro de 12 dias após a colocação de acordo com as IFU.

INFORMAÇÃO IMPORTANTE: Este guia de treinamento é indicado apenas como referência. Antes de usar, consulte as "Instruções de Uso" completas fornecidas com estes dispositivos para obter mais informações sobre indicações, contraindicações, procedimentos sugeridos, advertências e precauções. Como parte da política da Cordis para desenvolvimento contínuo de produtos, nos reservamos o direito de alterar as especificações de produto sem notificação prévia. Reg. ANVISA OPTEASE no 81576620021
CORDIS, Cordis LOGO, OPTEASE são marcas comerciais da Cordis e podem ser registradas nos EUA e / ou em outros países. Todas as outras marcas são propriedade de seus respectivos donos.